

"KONUTTA YENİ FİKİRLER"



İSTANBUL-TUZLA'DA KONUT YERLEŞİMİ TASARIMI ULUSAL ÖĞRENCİ MİMARİ FİKİR PROJESİ YARIŞMASI



YARIŞMA ŞARTNAMESİ

1. YARIŞMANIN AMACI VE KONUSU

TMMOB Mimarlar Odası İstanbul Büyükkent Şubesi ile Emin Otomotiv Sanayi ve Ticaret Ltd. Şti. tarafından ortaklaşa düzenlenmekte olan **"KONUTTA YENİ FİKİRLER: EMİNEVİM¹ İstanbul, Tuzla'da Konut Yerleşimi Tasarımı Ulusal Öğrenci Mimari Fikir Projesi Yarışması"** kapsamında; mimarlık öğrencilerinin konuta ilişkin özgün tema ve fikirler üretmelerinin teşvik edilmesi amaçlanmaktadır.

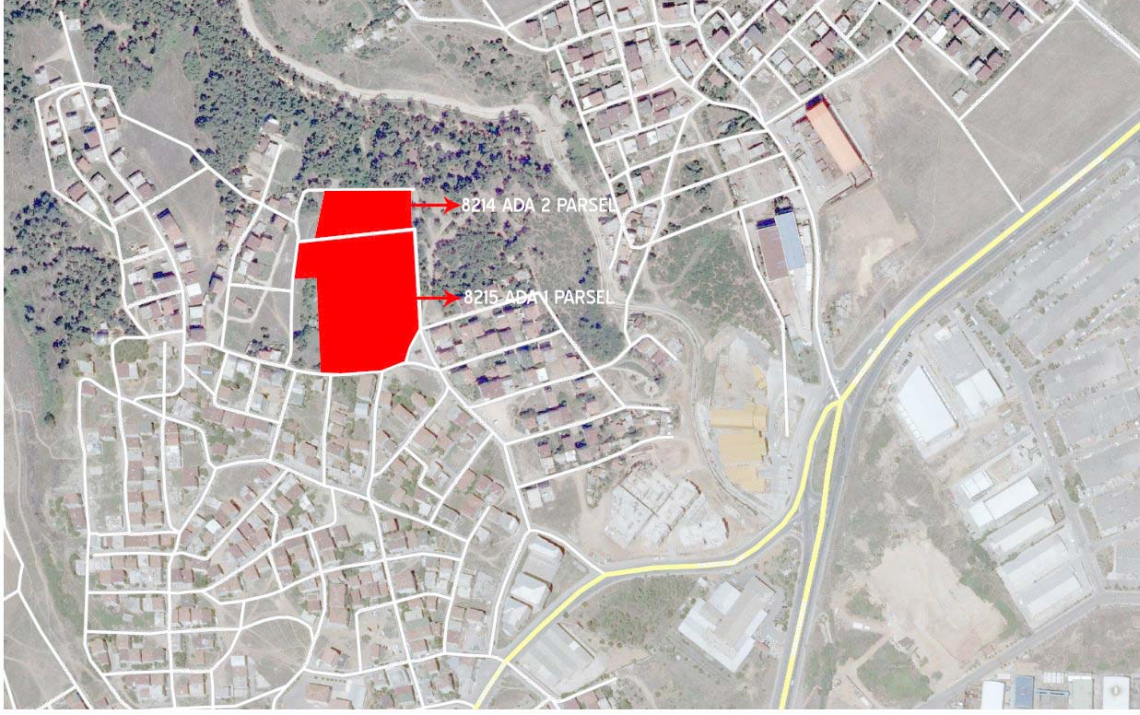
1990'larla birlikte, tüm dünyada olduğu gibi İstanbul'da da, bir taraftan konut piyasasında değişen tüketici talepleri, diğer taraftan da inşaat sektörü ürünlerinin iyi birer yatırım aracı haline gelmesi, konut üretim mekanizmalarının hızlı bir biçimde değişimine yol açmıştır. Konut tüketiminde, mülk konut elde etme isteğinin yanı sıra, özlemi duyulan yeni bir yaşam tarzına sahip olmak, temel beklenti haline gelmiştir. Dolayısıyla konut, barınma ihtiyacını karşılayan bir yapı olmaktan uzaklaşıp, kullanıcı için günlük yaşamın değişen eğilimleri ile şekillenebilen bir "yer"e dönüşmüştür. Konutun bu durumu, çok sayıda yatırımcının ve üreticinin bulunduğu konut piyasasında rekabet ortamını yaratmıştır. Ortaya çıkan rekabet ortamında kent üzerinden gelir elde etme çabaları ise, yeni konut alanlarının hızlı bir biçimde üretimi ile kentsel alanda büyük mekânsal ve sosyal değişimlere neden olmuştur. Bunun yanı sıra, özellikle yeni konut yerleşimi modeli olarak piyasaya sürülen ve görsel medyada etkin bir biçimde pazarlanan kapalı siteler, konut piyasasının oldukça önemli bir unsuru haline gelmiştir. Pazarlama anlayışının içeriğini, konutun tasarım kriterleri değil, yaratılan imajlar oluşturmaktadır. Diğer bir ifade ile konut, eğilimleri yaratılan bir ürün olarak piyasadaki yerini güçlendirmiştir. Sonuç olarak, konut ile birlikte gündelik yaşamın da tasarlanarak dayatıldığı; vaat edilen ideal yaşamın sembolik gereklerini sunan sanal markaların üretildiği ve nitelikli tasarım anlayışının yerini pazarlama ve reklamın coşkusuna bıraktığı görülmektedir.

Konut, metropol yaşamında edinilen "yer"in simgesi, sertifikası olarak da önemlidir. Kente ait olmanın yolu, o kent içinde kendine ait olan bir "yer" edinmektir. "Yer"leşmek düşüncesi ile bağlantılı olan "konut" bir taraftan bireyin "özel" yaşamını kurduğu "yer" iken öte taraftan da "kamusal" alandaki karşılaşmalarına ve iletişimine de olanak sağlayan "yer"dir. Bu düşünce bağlamında yarışmanın amacının;

- Hem kent ve coğrafyadaki bir "yer"leşme olgusu olarak, hem de mimarlık disiplini içinde "konut"un, kent, mahalle, yer, lokasyon vb bağlamları,
- "Yaşam biçimleri"nin şekillendirdiği bir nesne olarak "konut"un "yer"le kurduğu ilişki, teknoloji, program gerekleri, sürdürülebilirlik-esneklik özellikleri,
- Özel yaşamın "yer"i olan "konut"un "içini"; kullanıcıları, yaşamayı, uyumayı, çalışmayı, hareketi, durmayı vb aktiviteleri kurgulamak,

¹ EMİNEVİM, Emin Otomotiv Sanayi ve Ticaret Ltd. Şti.'nin bir markasıdır.

üzerine, farklı noktalarda birbirlerine dokunup, farklılıklarını koruyabilen; birbirleri ile ilişkilendirilip, farklı anlamlar ortaya koyabilen; aynı zamanda da bireysellikleri ile argümanlarını temsil edebilen açık fikirleri ortaya çıkarma zemini yaratmak üzerine olduğu söylenebilir.



Resim 1. Yarışma alanı

2. YARIŞMANIN TÜRÜ VE ŞEKLİ

Yarışma TMMOB Mimarlar Odası Yarışmaları Yönetmeliği uyarınca serbest, ulusal ve tek aşamalı olarak düzenlenmiş ulusal öğrenci mimari fikir projesi yarışmasıdır. Yarışmaya kayıt ve katılım ücretsizdir.

3. YARIŞMAYA KATILIM KOŞULLARI

Yarışmaya katılacaklarda aranacak koşullar:

- Yarışma, Yükseköğretim Kurumu'na bağlı üniversitelerin mimarlık bölümü lisans öğrencilerine açıktır. Öğrenciler yarışmaya bireysel olarak katılabilecekleri gibi ekip halinde de katılabilirler. Yarışma sürecinde, birlikte çalışmanın önemli olduğu ve disiplinler arası ilişkiyi güçlendirecek bir deneyim yaratacağı öngörüsüyle, yarışmaya ekip olarak katılınması önerilmektedir. Ekip başkanının mimarlık lisans öğrencisi olması zorunludur. Diğer ekip üyeleri, yardımcıları farklı tasarım disiplinlerinde lisans öğrencisi olabilirler.
- Mimarlık lisans öğrencisi olan katılımcıların **"Konutta Yeni Fikirler: EMİNEVİM İstanbul-Tuzla'da Konut Yerleşimi Tasarımı Ulusal Öğrenci Mimari Fikir**

Projesi Yarışması” raportörlüğüne, eminevim@mimarist.org posta adresi aracılığı ile öğrenci üye sicil numarası, isim, adres ve okullarını bildirerek kayıt olmaları gerekmektedir. (Ekip olarak katılanlardan ekip başının bu koşulu yerine getirmesi yeterlidir.)

- Yarışmaya ekip içinde diğer disiplinlerden katılacak yarışmacıların ise lisans öğrenimlerini sürdürdüklerine dair öğrenci belgesini veya öğrenci üyelik belgesini (ilgili disiplinde meslek odasının öğrenci üyeliği var ise) sunmaları gerekmektedir.
- Katılımcı mimarlık öğrencilerinin Mimarlar Odası’na öğrenci üyeliklerini yaptırmış olmaları gerekmektedir (Bkz. Ek. 1).

4. SEÇİCİ KURUL ÜYELERİ

Seçici Kurul Danışman Üyeleri:

Şadi YAZICI	Tuzla Belediye Başkanı
Deniz İNCEDAYI	Mimarlar Odası İstanbul Büyükkent Şubesi YK Başkanı
Feride ÖNAL	Mimarlar Odası YK Üyesi
Ünal BOZALP	Emin Otomotiv Sanayi ve Ticaret Ltd. Şti.
Nalan SEFİK	Emin Evim Yetkilisi

Seçici Kurul Üyeleri (Alfabetik soyadı sırasına göre):

Candan ÇINAR	Y. Mimar (İTÜ)
Alişan ÇIRAKOĞLU	Y. Mimar (ODTÜ)
Bünyamin DERMAN	Y. Mimar (YTÜ)
Tan Kamil GÜRER	Y. Mimar (YTÜ)
Nurbın PAKER	Y. Mimar (İTÜ)

Seçici Kurul Yedek Üyeleri:

Orkun ÖZÜER	Y. Mimar (İTÜ)
Müge ÖZKAN ÖZBEK	Y. Mimar (YTÜ)
Dilek EKŞİ	Y. Mimar (YTÜ)

Raportörler:

Fusun ÇİZMECİ	Y. Mimar (YTÜ)
Ürün BİÇER ÖZKUN	Y. Mimar (YTÜ)

Raportörlük Adresi:

“KONUTTA YENİ FİKİRLER:

EMİNEVİM İstanbul-Tuzla’da Konut Yerleşimi Tasarımı

Ulusal Öğrenci Mimari Fikir Projesi Yarışması”

TMMOB Mimarlar Odası İstanbul Büyükkent Şubesi

Karaköy, Kemankeş Cad. No: 31 Beyoğlu 34425 İSTANBUL

Tel: 0212 251 49 00, faks: 0212 251 94 14

e-Posta: eminevim@mimarist.org

İnternet adresi: www.mimarist.org ve www.mimarlarodasi.org.tr

(Yarışma ile ilgili tüm bilgiler bu adresten duyurulacaktır.)

5. MİMARİ PROGRAM

Yarışma kapsamında verilen proje alanı içinde;

- Kent, ilişkisellik, mahalle kavramları, coğrafya ve “yer”leşme olgusu olarak “ev”in “yapı”sını nasıl şekillendirebileceği, nesne olarak “ev” ve “bireylerin yaşam biçimleri” ile nasıl ortaklıklar/ilişkiler kurabileceği,
- Konutun yerle kurduğu ilişki, yapma alışkanlıkları, teknoloji, yapım sistemi, malzeme program gerekleri, sürdürülebilirlik-esneklik vb konuların sorgulanması beklenmektedir.

Ortaya konacak tasarımlarda, açık fikirler oluşturmak adına program bileşenleri yarışmacılara bırakılmıştır.

6. YARIŞMACILARA VERİLECEK BİLGİ VE BELGELER

- Yarışma Şartnamesi,
- Sayısal halihazır harita,
- Arsa fotoğrafları,
- Hava fotoğrafları.

7. YARIŞMACILARDAN İSTENENLER

- Serbest ölçekli şemalar ve diyagramlarla ifade edilecek planlama ve tasarım kararları.
- 1/500 vaziyet planı.
- Konut ve konut sistemini anlatacak 1/200 planlar, kesitler, görünüşler.
- Yarışmacılar önerileri ile ilgili kısa ve özlü açıklamaları paftalar üzerinde ifade edecektir. Ayrıca A4 boyutunda 1 sayfa mimari rapor istenmektedir.

Bu istenilenlerin yanı sıra projeyi detaylı anlatacak ifadeler eklenebilir. Sunum tekniğine ilişkin herhangi bir kısıtlama yoktur. Her türlü anlatım (çizim, yazı, renk) serbesttir. Tüm sunuşlar en fazla 4 adet A1 (59,4x84) boyutlarında düşey (portrait) düzenlenmiş paftalarda yer alacaktır. Bu paftalar istenirse (iki ayrı pafta olmak koşuluyla) bütünleşik olarak kurgulanabilir. Paftaların aynı zamanda A3 boyutunda 1 kopyalarının da teslim edilmesi istenmektedir.

Teslim edilecek projeye ait bütün paftalarda sağ üst köşeye 1 cm x 5 cm ebatlarındaki bir kutuya 5 rakamdan oluşan bir rumuz yazılacaktır. Sergileme kolaylığı bakımından paftaların sağ alt köşesinde asma şemaları yer alacaktır.

Sunuşlar, yarışma sonuçlarının duyurulmasından sonra düzenlenecek sergide ve basılacak yarışma kitabında kullanılmak üzere JPEG ve (katmanlar [layerlar] ile kaydedilmiş) TIFF uzantılı (300 dpi çözünürlükte) dosyalar halinde CD ortamında da teslim edilecektir.

8. YER GÖRME

Yarışmada, yer görme zorunluluğu yoktur, ancak Seçici Kurul yarışmacılara yer görmelerini önermektedir.

9. YARIŞMACILARIN UYMAKLA ZORUNLU OLDUĞU ESASLAR

- Mimarlık öğrencileri Mimarlar Odası'na öğrenci statüsünde üye olmak ve bu durumu belgelemek zorundadır.
- Mimarlık öğrencileri dışında ekipte yer alan ve diğer disiplinlerde öğrenim gören lisans öğrencilerinin bağlı oldukları üniversitelerden alacakları yeni tarihli öğrenci belgesini sunmaları gerekmektedir.
- Ekip içinde yer alacak diğer disiplinlerde öğrenim gören yarışmacıların öğrenci üye olduklarını gösteren (ilgili disiplinindeki meslek odasının öğrenci üyeliği var ise) belge sunmaları gerekmektedir.
- Her yarışmacı, yarışmaya tek öneri ile katılabilir.
- Paftaların, A3'lerin, CD'nin, ambalajın ya da kimlik zarfının herhangi bir yerinde eserin sahibini belirten bir işaret bulunması ve/veya kimlik zarfının ya da içeriğinin eksik olması durumunda, Seçici Kurul kararı ile tutanağa geçirilmek koşuluyla, proje yarışmadan çıkarılır.
- Yarışmaya Danışman ve Seçici Kurul üyelerinin ya da raportörlerin birinci derece yakınları ya da ticari ortakları katılamaz.

10. KİMLİK ZARFI

Yarışma için teslim edilen tüm belgelerde (paftalar, kimlik zarfı, CD, proje ambalajı) KİMLİKLER GİZLİ olacaktır. Yarışmacılar proje ile aynı rumuzu taşıyan ve üzerinde **"KONUTTA YENİ FİKİRLER: EMİNEVİM İstanbul-Tuzla'da Konut Yerleşimi Tasarımı Ulusal Öğrenci Mimari Fikir Projesi Yarışması"** ibaresi yazılı, kapalı ve içeriğini göstermeyen bir zarfın içine aşağıdaki belgeleri koyacaktır:

- Şartname içinde yer alan kimlik bilgilerine ait form (Bkz. Ek 3),
- Tüm katılımcıların şartnamede verilen şartları aynen kabul ettiklerine dair form (Bkz Ek 2 – Yarışmaya ekip halinde katılınması durumunda ekipteki her üye bu formu ayrı ayrı dolduracak ve imzalayacaktır),
- Ekip içinde yer alacak diğer disiplinlerde öğrenim gören yarışmacıların lisans öğrenimlerini sürdürdüklerine dair yeni tarihli öğrenci belgesi ve/veya ekip içinde yer alacak diğer disiplinlerde öğrenim gören yarışmacıların, öğrenci üye olduklarını (ilgili disiplinindeki meslek odasının öğrenci üyeliği var ise) gösteren belge,
- Mimarlık öğrencilerinin, Mimarlar Odası'na üye olduklarına ilişkin belge (bu belge ücretsiz olarak temin edilebilir, Bkz. Ek 1).

Katılımcılar yarışmaya katılmakla ödül/mansiyon kazanamamaları durumunda kimliklerinin açıklanacağını peşinen kabul etmiş sayılacaklardır. Tüm kimlik zarfları, müellifler ödül/mansiyon kazanamamaları bile açılır, kimlikleri açıklanır ve bu durum tutanakta belirtilir.

11. YARIŞMA TAKVİMİ

Yarışmanın ilanı ve kayıtların başlaması.....	25 Temmuz 2011
Yarışmaya ilişkin soruların sorulması için son tarih	24 Ağustos 2011
Soruların yanıtlanması.....	26 Ağustos 2011
Projelerin teslimi	02 Kasım 2011
Seçici Kurul değerlendirmesi.....	11-12 Kasım 2011
Sonuçların açıklanması	14 Kasım 2011

Projelerin sergilenmesi, kolokyum ve ödül töreni ile ilgili takvim ve ayrıntılar yarışma sonuçları ile birlikte duyurulacaktır.

12. SORU VE CEVAPLAR

Yarışmacılar, yarışma ile ilgili sorularını 24 Ağustos 2011 Çarşamba saat 18.00'e kadar eminevim@mimarist.org e-posta adresine **"KONUTTA YENİ FİKİRLER: EMİNEVİM İstanbul-Tuzla'da Konut Yerleşimi Tasarımı Ulusal Öğrenci Mimari Fikir Projesi Yarışması-Sorular"** başlığı altında gönderebilir. Soru gönderen katılımcılara soruların raportörlüğe ulaştığına dair bir teyit e-postası gönderilecektir. Bunun dışında telefon, faks, bireysel başvuru vb aracılığıyla yarışmaya ilişkin herhangi bir bilgilendirme yapılmayacaktır.

Yanıtlar 26 Ağustos 2011 Cuma gününden başlayarak www.mimarist.org ve www.mimarlarodasi.org.tr internet sitelerinde yayımlanacaktır.

13. RUMUZ VE AMBALAJ ESASLARI

Yarışmacılardan istenenler raportörlüğe dış etkenlerden zarar görmeyecek şekilde teslim edilmelidir. Paftaların ve ambalajın sağ üst köşesinde 1 x 5 cm boyutlarında beş (5) rakamdan oluşan bir rumuz olmalıdır. Rumuzda kullanılan rakamlar tekrarlanmamalı ve sıralı olmamalıdır.

Ambalaj üzerine projenin rumuzu ile birlikte

"KONUTTA YENİ FİKİRLER: EMİNEVİM İstanbul-Tuzla'da Konut Yerleşimi Tasarımı Ulusal Öğrenci Mimari Fikir Projesi Yarışması"

TMMOB Mimarlar Odası İstanbul Büyükkent Şubesi

Karaköy, Kemankeş Cad. No: 31 Beyoğlu 34425 İSTANBUL

adresi yazılacaktır. Projeler, A3 çıktılar, A4 rapor, kimlik zarfı ve CD düz olarak (kırılmamış ve katlanmamış biçimde) bir ambalaj içerisinde teslim edilecektir.

14. PROJELERİN TESLİM GÜNÜ, YERİ VE KOŞULLARI

Yarışmacılardan istenenler 02 Kasım 2011 Çarşamba günü, saat 18.00'e kadar TMMOB Mimarlar Odası İstanbul Büyükşehir Şubesi'nin Karaköy'deki binasına elden teslim edilecektir. İstanbul dışındaki üniversitelerden katılacak yarışmacılar için posta, kargo gibi gönderiler,

- Postaya verilme tarihinin en geç 02 Kasım 2011 Çarşamba günü saat 18:00 olması,
- Gönderi firmasından alınacak tarih ve saati gösterir teslim edildi belgesinin aynı gün içinde e-posta yoluyla yarışma raportörlüğüne gönderilmesi

koşulları ile 04 Kasım 2011 Cuma saat 18.00'e kadar kabul edilecektir. Bu tarihten sonra gelen projeler değerlendirmeye alınmayacaktır.

15. SONUÇLARIN DUYURULMASI

Yarışmanın sonuçları www.mimarist.org ve www.mimarlarodasi.org.tr adreslerinde aynı anda yayınlanacaktır.

16. ÖDÜLLER VE ÖDEME ŞEKLİ

1.'lik Ödülü	: 6.000 TL
2.'lik Ödülü	: 4.000 TL
3.'lük Ödülü	: 3.000 TL
5 adet eşdeğer Mansiyon	: 1000'er TL

Mimarlar Odası yayınlarından hazırlanacak satın alma ödülleri Seçici Kurul tarafından uygun görülen sayıda verilecektir.

17. PROJELERİN SERGİLEME YERİ VE ZAMANI

Projeler Mimarlar Odası İstanbul Büyükşehir Şubesi'nde sergilenecektir. Sergi takvimi yarışma sonuçları ile birlikte duyurulacaktır.

18. TELİF HAKKI VE PROJELERİN GERİ VERİLMESİ

Tüm projelerin telif hakkı müelliflere aittir. Bu tasarımlar hiçbir şekilde uygulanamaz, uygulamaya esas bir mimari projede kullanılamaz, ancak yarışmayı düzenleyen TMMOB Mimarlar Odası İstanbul Büyükşehir Şubesi, TMMOB Mimarlar Odası ve EMİNEVİM-Emin Otomotiv Sanayi ve Ticaret Ltd. Şti., müellifin veya müelliflerin isimlerini belirtmek koşulu ile yayımlama ve sergileme hakkına sahip olacaktır. Ödül alamayan projeler, kolokyum ve sergi bitiş tarihinden itibaren 1 ay içinde TMMOB

Mimarlar Odası İstanbul Büyükkent Şubesi'nden alınabilecektir. Bu süre içinde geri alınmayan projeler ile ilgili sorumluluk kabul edilmeyecektir.

19. ARSA İLE İLGİLİ VERİLER

Yarışma konusu kapsamında, İstanbul-Tuzla, Aydınli Mevkiinde Gizli Bahçe de yer alan proje alanı, 17 dönüp olup 2 parselden oluşmaktadır. Parsel ile ilgili inşaat verileri aşağıdadır. Sadece 1. parsel üzerinde 2 adet mutlaka korunması gereken yıllık ağaç bulunmaktadır. Yeri projede "korunması gereken yıllık ağaç" lejantı ile belirtilmiştir. Proje arsalarının arasında, bir tali yol bulunmakta olup korunması öngörülmektedir. Arsaların denize mesafesi 4,5 km, ana caddeye ise (Dersaadet Cad.) 290 metredir. Arsaların etrafında Gaye Sokak, Perçem Sokak, Topkapı Sokak, Çemen Sokak bulunmaktadır.

	<u>1. Parsel</u>	<u>2. Parsel</u>
İl:	İstanbul	İstanbul
İlçe:	Tuzla-Aydınlı	Tuzla-Aydınlı
Pafta:	8215 Ada	8214 Ada
Parsel:	1	2
Yüzölçümü:	13.286,85 m ²	3.612,31 m ²
Emsal:	1,75	1,75
Taks:	0,40	0,40
Hmax:	Serbest	Serbest
Çekme Mesafeleri:	Her taraftan 5 metre	Her taraftan 5 metre

TMMOB MİMARLAR ODASI Öğrenci Üyelik Yönetmeliği

GENEL HÜKÜMLER

Amaç

Madde 1- Bu yönetmelik, Üniversitelerin Mimarlık bölümlerinde öğrenim gören lisans öğrencilerinin oda ile ilişkilerinin öğrencilikleri sırasında kurulmasını sağlamak ve mesleki, bilimsel çalışmalarına destek vererek, eğitim sorunlarına yönelik çalışmalarına katkı sağlamak amacıyla hazırlanmıştır.

Kapsam

Madde 2- Bu yönetmelik, Üniversitelerin Mimarlık bölümlerinde öğrenim gören öğrencilerin "Öğrenci Üye" olarak kaydedilmesi esaslarını ve öğrenci üyelerin hak ve yükümlülüklerini kapsamaktadır.

Dayanak

Madde 3- Bu yönetmelik, Türk Mühendis ve Mimar Odaları Birliği Yasasının 39. maddesine, Mimarlar Odası Ana Yönetmeliğine ve TMMOB Öğrenci Kolu Yönetmeliğine dayanılarak hazırlanmıştır.

Tanımlar ve Kısaltmalar

Madde 4- Bu yönetmelikte geçen;

Oda	: Mimarlar Odası'nı
Şube	: Mimarlar Odası Şubelerini
Yönetim Kurulu	: Mimarlar Odası Yönetim Kurulu'nu
Öğrenci	: Üniversitelerin Mimarlık bölümlerinde öğrenim gören lisans öğrencilerini
Öğrenci Üye	: Üniversitelerin Mimarlık bölümlerinde öğrenim gören ve Oda'ya kaydı yapılan lisans öğrencilerini
Üye	: Mimarlar Odası üyelerini
İlgili Şube	: Öğrenci üyenin, öğrencisi olduğu mimarlık okulunun yetki alanında bulunan Mimarlar Odası Şubesini,

ifade eder.

ÜYELİK

Öğrenci Üyelik Şartları

Madde 5-

- Türkiye Cumhuriyeti Vatandaşı olma
- Üniversitelerin mimarlık bölümlerinde lisans öğrencisi olma şartları aranır.

Öğrenci Üyelik İçin Gerekli Belgeler

Madde 6-

- 4 adet vesikalık fotoğraf
- Nüfus Cüzdanı aslı ve fotokopisi
- Oda'ya üye olma isteğini belirten, oda tarafından hazırlanmış ve öğrencisi olduğu üniversitenin mimarlık bölümünce onaylanan başvuru formu.

Öğrenci Üyelik

Madde 7- Bu yönetmeliğin 5 inci maddesindeki koşulları sağlayanlar, 6 ıncı maddede sayılan belgelerle, ilgili Şubeye başvurmaları halinde, Şube Yönetim Kurulu kararı ile Öğrenci Üyeliğe kabul edilirler. Öğrenci Üyeliğe kabul edilenlere, Oda Genel Merkezince hazırlanmış Öğrenci Üye Kimlik Belgesi verilir. Şube Yönetim Kurulu, kaydettikleri Öğrenci Üyeleri Oda Yönetim Kurulu'na bildirir.

Öğrenci Üyenin üyeliği, öğrenci üyenin istifası veya öğrenciliğinin herhangi bir nedenle son bulması, halinde biter.

ÇALIŞMA İLKELERİ

Öğrenci Üye Temsilcileri ve Temsilciler Kurulu

Madde 8- Şube Yönetim Kurulu kararı ile, Üniversitelerin mimarlık bölümlerinde, Üniversite Öğrenci Temsilcisi, o bölümdeki Oda'nın öğrenci üyeleri arasından seçimle belirlenir.

Etkinlik alanında birden fazla Mimarlık Bölümü olan Mimarlar Odası Şubelerinde, öğrenci okul temsilcilerinin katılımıyla, Şube öğrenci temsilciliği oluşturulur. Oda merkezinde ise, öğrenci okul temsilcilerinin katılımı ile Öğrenci Temsilciler Kurulu oluşturulur.

Öğrenci Temsilciler kurulunun çalışma alan, ilke ve yöntemleri, Temsilciler Kurulu ve Oda tarafından birlikte belirlenir.

Oda, Merkez ve şube yönetim kurulları Temsilciler Kurulunun da temsilcilerinin belirlenen çalışma alanları, ilke ve yöntemleri doğrultusundaki çalışmalarına katkı verirler.

Öğrenci Üyelerin Oda ile ilişkileri

Madde 9-

a) Mimarlar Odası Sürekli Mesleki Gelişim Merkezi'nin öğrencilere yönelik program ve çalışmalarından ve Oda'nın sağladığı "Meslek pratiği - Staj" olanaklarından öncelikli olarak yararlanması gözetilir.

b) Şube Yönetim Kurulu kararıyla Şube Komisyonlarına, Oda Yönetim Kurulu kararıyla Oda Komisyonlarına "Öğrenci Üye" statüsüyle katılabilirler.

c) Oda'nın öğrenci katılımı olan ulusal ve uluslararası etkinlikleri katılımcıları öncelikli olarak öğrenci üyeler arasından seçilir

d) Oda organlarına aday olamaz, seçimlerde oy kullanamazlar.

SON HÜKÜMLER

Mali Hükümler

Madde 10- Öğrencilerden giriş ve üyelik ödentisi alınmaz. Öğrenci çalışmaları ile ilgili olarak yapılacak giderler, ilgili Oda birimi tarafından karşılanır.

Yürürlük

Madde 11- Bu yönetmelik 14,15,16 Nisan 2006 Oda Genel Kurul kararıyla yürürlüğe girer.

Yürütme

Madde 12- Bu yönetmelik hükümlerini Oda Yönetim Kurulu yürütür.

Ek.2

.../.../2011

TMMOB Mimarlar Odası İstanbul Büyükşehir Şubesi ve Emin Otomotiv Sanayi ve Ticaret Ltd. Şti. tarafından açılan **“KONUTTA YENİ FİKİRLER: EMİNEVİM İstanbul-Tuzla’da Konut Yerleşimi Tasarımı Ulusal Öğrenci Mimari Fikir Projesi Yarışması”**na katılmak istiyorum. Yarışma Şartnamesini ve yarışmacılara verilen diğer belgeleri edindim. Yarışma Şartnamesi’nde belirtilen tüm şartları kabul ettiğimi, beyan ettiğim tüm bilgilerin doğru olduğunu bildiririm.

Saygılarımla,

Ad Soyad:

İmza:

Okul ve Bölüm:

Adres:

Telefon:

e-posta:

Ek. 3

RUMUZ

*Ad	Soyad	Okul	Bölüm	Açık Adres	Telefon	e-Posta

* Yarışmaya ekip olarak katılması durumunda ilk sırada ekip başı yer almalı ve soyadının yanında parantez içinde “(Ekip Başkanı)” yazısı bulunmalıdır. Daha sonraki sıralama ekip üyeleri, yardımcıları ve danışmanlar şeklinde yapılmalı, her katılımcının soyadının yanında parantez içinde “(Ekip Üyesi)”, “(Yardımcı)”, “(Danışman)” ifadeleri ile bu durum belirtilmelidir.