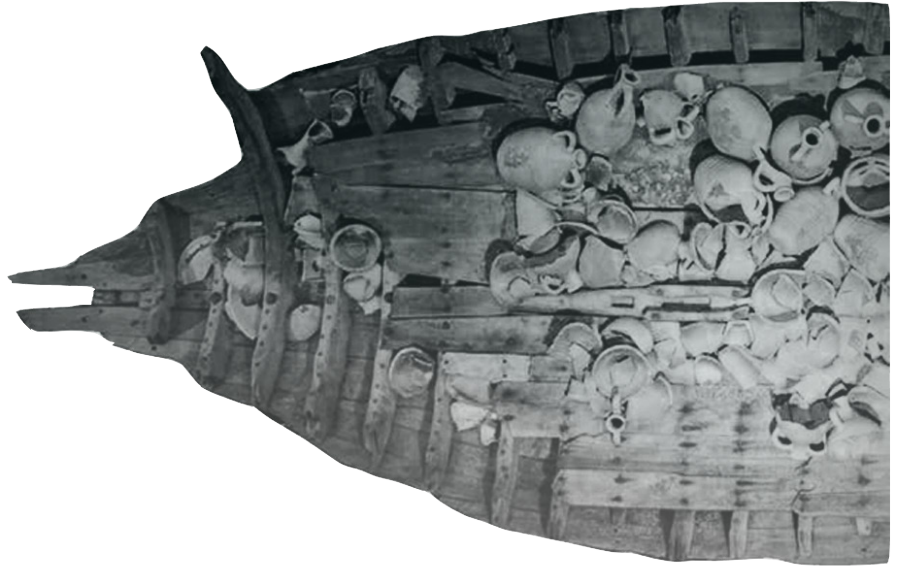


Theodosius Limanı Arkeolojik Alanı Mimari Proje Yarışması

ŞARTNAME

konkur
istanbul





İçindekiler

İstanbul Kamusal Mekanlarına Kavuşuyor	5
Yarışma Hakkında	7
1- Yarışmanın Amacı	15
2- Yarışmanın Türü ve Şekli	15
3- Yarışmanın Yeri ve Konusu	15
4- İdarenin İletişim Bilgileri	15
5- Yarışmaya Katılım Koşulları	16
6- Jüri Üyeleri ve Raportörlerin İsim ve Unvanları	17
7- Yarışmacılara Verilecek Bilgi ve Belgeler	18
8- Yarışmacılardan İstenenler	18
9- Yer Görme	20
10- Yarışmacıların Uymakla Zorunlu Olduğu Esaslar	20
11- Kimlik Zarfı	20
12- Yarışma Takvimi	21
13- Tasarımların Teslim Yeri ve Şartları	21
14- Sergi Yeri ve Zamanı	22
15- Projelerin Geri Verilme Şekli	22
16- Rumuz ve Ambalaj Esasları	22
Rumuz	22
Ambalaj	22
17- Yarışma Sonuçlarının İlanı	22
18- Ödüller ve Ödeme Şekli	23
19- Kolokyumun Yeri	23
20- Anlaşmazlıkların Çözümü	23
21- Birincilik Ödülünü Kazanana Uygulama Projesi İşinin Verilme Esasları	23
22- Soru Sorma ve Yanıtlamaya İlişkin Esaslar	24



İstanbul Kamusal Mekanlarına Kavuşuyor

İstanbul Büyükşehir Belediyesi, "İstanbul Senin" ilkesi ile her aşamasında katılımcı yaklaşımı ön planda tutarak kentin kamusal alanlarına yönelik bir dizi mekân tasarımı yarışması açıyor. Nefes alabildiğimiz, sağlıklı, canlı, demokratik ve toplumsal ilişkiler kurabildiğimiz, erişilebilir, özgür, şenlikli, huzurlu ve güvenli yerler olması gereken kamusal mekânları "İstanbul Kamusal Mekânlarını Konuşuyor" temalı etkinlikler düzenleyip, paydaşlara danışarak, kentlinin ihtiyaçlarını dinleyip, görüşlerini alarak oluşturuyor.

Kentin kamusal yaşamının en önemli mekânsal bileşenleri olan meydanların her biri özelinde yapılan bu katılımcı çalışmaların tümü için benimsenen genel ilkeler şöyle özetlenebilir:

- Katılım, şeffaflık ve ortak akla dayalı yaklaşım.
- Demokratik, toplumsal ilişkileri geliştiren, kamusalılığı öne çıkartan ve kentsel yaşam kalitesini arttıran mekân anlayışı.
- Toplumun dezavantajlı kesimlerini de içeren, toplumsal, kültürel, sınıfsal ayrımları öteleyen, insan ve ekoloji odaklı, çocuk, yaşlı ve engelli erişimini gözetilen düzenlemeler.
- Kent kimliği, yerin ruhu, tarihsel birikim ve kolektif bellek gibi kavramların dikkate alınması.
- Yerin niteliğine uygun, dengeli yapı kullanım yoğunluğunun planlanması.
- Çevre niteliğinin ve kullanım konforunun artırılması.
- Doğa ve çevreye duyarlı, sürdürülebilir yaklaşımlar.



Yarışma Hakkında

Theodosius Limanı Arkeolojik Alanı Mimari Proje yarışmasına konu olan Yenikapı bölgesi, günümüzde Marmaray ve Metro hatları ile deniz otobüsü ve feribot hatlarının düğüm noktası olarak İstanbul'un en önemli ulaşım ve aktarma merkezlerinden biridir. İstanbullular bu alanı gün içinde neredeyse 24 saat yoğun bir biçimde kullanmakta, çoğu zaman yeryüzüne bile çıkmadan, nereden geçmekte olduğunu anlamadan ve önemsemeden haklı olarak bir trenden öbürüne yetişmeye çalışmaktadır. Oysaki Roma-Bizans döneminde karasal bir ortam değil bir liman olan bu alan İstanbul'un dünyaya açılan kapısıdır. Karadeniz ve Akdeniz'den gemilerin mal getirip götürdüğü kıtalar arası ekonomik ve kültürel ilişkileri sağlayan korunaklı bir doğal limandır. Bugünkü Vatan Caddesi'nden Yenikapı'ya inen doğrusal cadde hattı geçmişte Lykos deresidir. Bizans döneminde "Theodosius limanı" olarak anılan liman zamanla bu derenin getirdiği alüvyonlu topraklarla dolmuş, 12. yüzyılda kısmen karaya katılmıştır. Osmanlı dönemi boyunca "Langa Bostanları" olarak anılan ve İstanbul'un meyve ve sebze ihtiyacını karşılayan en önemli kentsel tarım alanlarından biri olan bu bölgenin kuzeyindeki Theodosius limanı surları 19. yüzyıla kadar korunmuştur. Ancak 19.-20. yüzyılların kentsel dönüşüm niteliğindeki büyük imar faaliyetleri surların büyük ölçüde yıkımına neden olmuş, günümüze ancak bazı sur kalıntıları ulaşmıştır.

Varlığı ancak mevcut az sayıda sur kalıntısı ve çeşitli araştırmacıların yayınlarıyla bilinen Theodosius limanı, bu alanın 1997 yılında Marmaray-Metro aktarma merkezi seçilmesinin ve yine bu alanda 2004 yılında arkeolojik kazıların başlamasının ardından pek çok verisi ve bulgusuyla gün yüzüne çıkmıştır. Yaklaşık +6.00 metre kotundan Marmara Denizi seviyesine kadar süren arkeolojik dolgularda üstte Osmanlı dönemi yapı kalıntıları, deniz seviyesinin hemen altında ise limanın tarihsel sürecinin Bizans döneminden Roma dönemine kadar inen izlerini ortaya koyan pek çok bulguyla karşılaşmıştır. Kazılarda toprak altında saptanan sur temelleri kadar limanın içinde bulunan 37 batık bilim insanlarında olduğu kadar toplumda da büyük bir heyecan dalgası yaratmıştır. Orta Bizans döneminde farklı yüzyıllara tarihlenen ve her biri farklı nitelikte olan bu batıklar, arkeologlar tarafından tek seferde bir arkeolojik alanda/sitte bulunan ve Ortaçağ'a tarihlenen en büyük gemi filosu olarak tanımlanmaktadır. Günümüzde bu batıklar içlerinde bulunan amfora vb. depolama kapları ve eşyalarıyla birlikte hem gemi teknolojisinin gelişimi, hem de İstanbul'un dünya ticaretinde oynadığı önemli rol ile ilgili büyük bir bilgi kaynağı durumundadır.

Theodosius limanı kazıları İstanbul Arkeoloji Müzeleri tarafından 2004-2013 yılları arasında büyük bir özveri ve emekle gerçekleştirilmiş, 58.500m² alanda 13-14 metre kalınlığındaki arkeolojik dolgular kazılarak tarihin erken evrelerine kadar İstanbul'un geçmişi aydınlatılmıştır. Liman kazılarında bugünkü Marmara Denizi seviyesinin yaklaşık 6-7 metre altına inildiğinde ise büyük bir sürpriz ile karşılaşmış ve M.Ö. 6000'li yıllarda alanın aslında karasal bir ortam olduğu ve burada bir Neolitik yerleşmenin bulunduğu ortaya çıkarılmıştır. İstanbul'un 8000 yıl önceki ilk yerleşmesi; insanlarına, faunasına, florasına ait kalıntılarıyla ve ahşap küreğe varana kadar çeşitli aletleriyle birlikte açığa çıkmıştır. Kazılar öncesinde alanda herhangi bir izi olmayan ve bilimsel yayınlarda da kendilerinden hiç söz edilmeyen bu yeni bulgular, günümüz İstanbul Tarihi Yarımadasının ilk yerleşim tarihini bugüne kadar bilinenden yaklaşık 6000 yıl geriye taşımıştır. Özellikle çamurlu bir alanda yürümüş insanların sayısı binleri bulan ayak izlerinin bulunması, günümüz İstanbullularının tarih öncesi hemşehriyle empati kurmasını sağlamıştır.

Theodosius limanı kazılarının ortaya koyduğu diğer bir önemli kazanım da, kazılar süresince İstanbul Arkeoloji Müzelerinin davetiyle çok sayıda farklı disiplinden bilim insanının alanda kazı bulgularını değerlendirerek İstanbul'un kültür tarihi kadar doğal çevresinin de binyıllar içerisindeki değişimi üzerine araştırmalar yapması olmuştur. Neolitik yerleşimde ortaya çıkan ağaç gövdeleri, hayvan kemikleri, insan iskeletleri, vb. titizlikle incelenerek Hazar Denizi'nden Akdeniz'e uzanan su sistemlerinin, kimi zaman göl kimi zaman ise deniz olan Marmara Denizi'nin öyküsü somut bilimsel verilerle ortaya konmuştur.

Kazıların tamamlanmasının ardından alanla ilgili planlama ve tasarım çalışmaları hızlanır. Bu çalışmalardan kamuoyunun da ilgisini çeken "Yenikapı Transfer Noktası ve Arkeopark Alanı Uluslararası Mimari Avan Projesi Davetli Hizmet Alımı" süreci Haziran 2011-Mayıs 2012 tarihleri arasında yayılır. Söz konusu çalışma kapsamında bu yarışmaya da konu olan alanlar daha geniş bir arkeolojik alan kadrajında ve daha kapsamlı bir kentsel bağlamda ele alınır. Ancak 2012 yılından bugüne dek seçilen projenin uygulanmasına yönelik herhangi bir gelişme sağlanamamıştır.

Özetle, Theodosius limanı arkeoloji kazıları 8000 yıllık katmanlı İstanbul tarihinin yanı sıra, çok değişkenli doğa tarihinin bilgisini de bizlere sunmuştur. Uzmanlar tarafından derlenen tüm bu veriler, yalnız İstanbul'un yerel tarihini değil, kentin küresel ölçekte 8000 yıldır Yakınođu, Avrupa, Akdeniz ve Karadeniz kültürlerini ve toplumlarını birbiriyle nasıl buluşturduğunu ortaya koymuştur. Aynı zamanda bütün bu uzun süreçte doğanın nasıl değiştiği ve insan yaşamını nasıl etkilediği de öğrenilmiştir. Günümüzde Theodosius limanı bölgesi, hem dünya metropolü olan İstanbul ölçeğinde bir bağlantı noktası olarak, hem de Avrupa - Çin Demir İpekyolu projesinde bir durak noktası olarak toplumları, kültürleri ve ekonomileri buluşturan Marmaray-Metro aktarma merkezine ev sahipliği yapmaktadır.

Yarışmanın Konusu:

“Theodosius Limanı Arkeolojik Alanı Mimari Proje Yarışması” geçmişten günümüze uzanan yaşam katmanlarını birbirleriyle ilişkilendirmeyi, farkındalık yaratarak bilgisini paylaşılır kılmayı, anıt değerini kavramayı, anlatmayı ve bu değerlerin kolektif biçimde hatırlanmasına aracı olmayı amaçlamaktadır.

Yarışmanın Hedefleri:

Jüri yarışmacıların şu noktalara dikkat etmelerini beklemektedir:

- Yerin değerini vurgulamak, yerin önemine yönelik farkındalık yaratarak bilgisini aktarmak.
- Antik Theodosius limanının yeri, mimarisi, kalıntı ve buluntuları ile ilgili koruma ve anlatım senaryoları geliştirmek, bu senaryolar bağlamında 2 boyutlu ve 3 boyutlu alan düzenlemeleri yapmak.
- Tarihsel katmanların algılanmasını / fark edilmesini sağlamak, arkeolojik kazının ortaya çıkardığı katmanlarda birikmiş kadim bilgiyi görselleştirmek, alanda halen sürdürülmekte olan çalışmalarını deneyimlenebilir kılmak.
- Metropolün gündelik yaşamına tarihsel bilgi, değer ve katmanları entegre etmek.
- Alanın mekânsal kullanım sorunlarını çözmek.
- İşlevsellik ve tarihsel değerlerin korunması / yaşatılması arasındaki dengeyi kurmak.
- Mekânın zaman içindeki dönüşümünü ve gece-gündüz kullanımını dikkate almak.
- Yere ait olanlar ile yere ait olmayanları ayırıştırabilmek.
- Alanın, geçmişten bugüne, farklı araçlarla da olsa, kentin en önemli geçiş (giriş ve çıkış) noktalarından biri olma niteliğini vurgulamak.
- Alanın yakın çevresiyle etkileşimini yeniden kurgulayarak kente eklemlenmesini sağlamak.
- Alanın İstanbul’un en yoğun ulaşım, toplu taşıma ve uluslararası aktarma merkezlerinden biri olduğunun farkında olmak.
- Alanın yakın çevresi için dönüştürücü olma potansiyelini dikkate almak.
- Alandaki kazı çukurunda görülen Theodosius limanının mimarisine ait “in situ” bulguların, liman tabanının ve onun altındaki tarih öncesi döneme ait katmanların sadece İstanbul’un kent tarihi için değil, aynı zamanda dünya tarihi için de arz ettiği önemi vurgulamak, söz konusu kazı çukurunun proje alanının bulunduğu bölgenin karakterini belirleyen en önemli etken olduğuna işaret etmek.

- Theodosius limanı arkeolojik alanının tren ve metro istasyonlarını kullananların gündelik yaşamlarının ayrılmaz bir parçası olacağını göz önünde bulundurmak.
- İstanbul trafiğinin en önemli düğüm noktalarından biri olan, her gün binlerce insanın kullandığı istasyonlarda halihazırda bulunan merdivenlerin, duvarların, kat düzlemlerinin bu altyapının en önemli bileşenleri olduğunu unutmamak, yarışma alanındaki gündelik yoğun yaya akışları ile arkeolojik alanın tarihselliğindeki kalıcılık arasında ilişki kurmak.
- Yarışma alanının kuzeyini Langa Bostanları Sokağı sınırlamaktadır. Theodosius limanının erozyon ve kentin yayılım sürecinde dolması ile oluşan, 1955 yılına kadar kentin tarımsal ürün ihtiyacını karşılayan tarihi peyzaj değerlerinden (Yedikule Bostanları gibi) Langa Bostanları ile düşünsel ve fiziksel ilişkiler kurmak.
- Yüzeyle ilave edilmesi düşünülen yapılarda yükün istasyonun mevcut taşıyıcı sistemi tarafından karşılanacağı göz önüne alınarak az katlı ve alana yayılan hafif çözümlerin önerilmesi beklenmektedir.
- Mevcut tren ve metro istasyonlarının ana taşıyıcı sistemini oluşturulan kolon, giriş ve perde elemanlarına müdahalede bulunulmadan, döşemelerde şaft ve sirkülasyon alanları oluşturulabilir. Açılacak bu alanların, arkalarında zemin bulunan bodrum perde duvarlarından en az bir aks ötede önerilmesi gerekmektedir.
- Alandaki kazı çukuruna geçiş sağlanmak istenmesi durumunda metro istasyonunun perde duvarlarında yerleri ve boyutları uygulama aşamasında detaylı olarak değerlendirilmek üzere çeşitli kapı ve galeri boşlukları açılması önerilebilir.
- Yarışma kapsamında değerlendirilecek olan etkileşim alanlarındaki mevcut yapıların üzerine inşa edilecek yeni tasarımlarda, hafif strüktürlerin tercih edilmesi beklenmektedir.

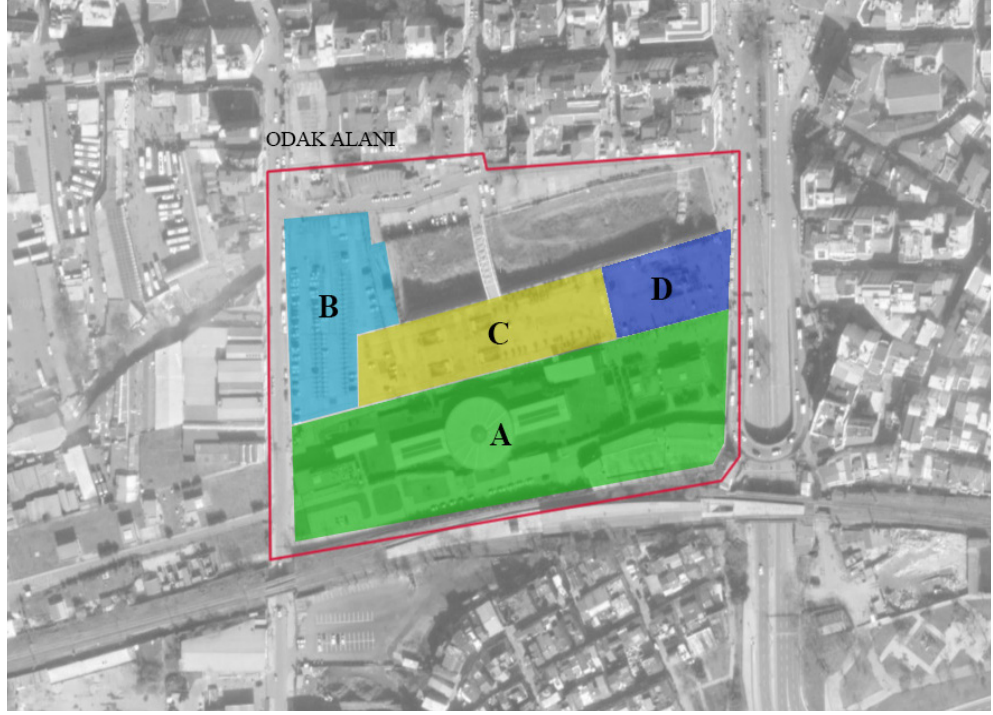


Şekil 01 Yarışmanın sınırları

Yarışmanın Sınırları:

Yarışma alanı, yarışmanın konusu olan odak alanı (İstasyonlar Bölgesi) ve bu alan ile etkileşimdeki alanlardan oluşmaktadır (Şekil 01).

Yarışmanın konusu olan odak alanı (İstasyonlar Bölgesi); Marmaray (A), M1 Metro hattı (B) ve M2 Metro hattı (C) istasyonları ile otopark olarak planlanıp inşa edilen ancak şu anda Metro İstanbul A.Ş. tarafından kullanılmakta olan meydan zemin kotu altındaki 3 katlı ofis bloğunu (D) kapsamaktadır (Şekil 02). Bu alan kuzeyde Langa Bostanları Sokağı, doğuda Gazi Mustafa Kemal Paşa Caddesi (Atatürk Bulvarı), batıda Namık Kemal Caddesi, güneyde ise eski Sirkeci-Halkalı demiryolu hattı tarafından çevrelenmektedir.



Şekil 02 Odak Alanı

Öte yandan Theodosius limanının sınırları yarışma alanının doğal sınırlarıdır ve odak alanı ile etkileşimindedir. 2004-2013 yılları arasında sahada yürütülen ve daha küçük ölçekte, koruma / inceleme eksenli olarak halen alanda sürdürülmekte olan arkeolojik çalışmalar da bu yarışmanın ilgi alanı kapsamındadır.

Bu alanlar şunlardır:

1 nolu bölgeler:

Kazılar esnasında ortaya çıkarılan 37 adet batığın konservasyonundan sorumlu "İstanbul Üniversitesi Yenikapı Batıkları Uygulama ve Araştırma Laboratuvarı" tarafından kullanılmakta olan biri Kuleboyu Sokak, diğeri Atmaca Sokak üzerindeki iki alan yarışmanın odak alanının etkileşim alanları arasındadır. Yarışmacılardan laboratuvarın -işlevinin önemini göz önünde bulundurarak- fiziksel ve mekânsal koşullarını iyileştirmeye yönelik çözümler üretmeleri ve bu alanları yarışmanın konusu olan odak alanı ile bütünleştirebilecek senaryolar ortaya koymaları beklenmektedir.

2 nolu bölge:

Theodosius limanının doğal sınırları içinde yer alan ve Osmanlı döneminden Bizans dönemine kadarki tüm doğal ve kültürel tarih katmanlarının arkeolojik izlerini barındıran, "100 Ada" olarak adlandırılan, antik limanın batı ucundaki arkeolojik alan da yarışma alanı içinde değerlendirilmelidir.

3 nolu bölge:

İstasyonların bulunduğu alanda yapılan arkeolojik kazı çalışmaları ile ham toprak kotuna kadar inilmiş ve sonrasında alan Marmaray-Metro inşaat işlerine bırakılmıştır. Bu alanlardaki arkeolojik bulgular bütünüyle belgelenmiş ve yerlerinden kaldırılmıştır. Bununla birlikte istasyon alanının kuzeyinde "3 nolu bölge" olarak tanımlanan alanda arkeolojik kazılar belli bir kota kadar sürdürüldükten sonra, bu alanda herhangi bir ulaşım yapısı inşa edilmeyeceği için arkeolojik dolgular tümüyle kazılmadan geçici koruma önlemi alınarak açıkta bırakılmıştır. "Kazı çukuru" olarak da anılan 3 nolu bölgede kazı yapılması durumunda arkeologlar bölgenin hemen güneyinde kısmen açığa çıkmış olan Neolitik yerleşimin çekirdeğinin bütünüyle açığa çıkmasını beklemektedir.

Yarışmanın Programı

Yarışmacı, "Yarışmanın Hedefleri"nden hareketle bir senaryo ve program oluşturmalı ve şu sınırlar içinde kalmalıdır:

Odak Alanı için;

- Ziyaretçi Merkezi (en fazla 500 m²): Theodosius limanı arkeolojik alanı hakkında bilgi alınabilecek bu merkezin programı yarışmacı tarafından belirlenecektir.
- Açık ve kapalı alan düzenlemeleri

Etkileşim Alanları için;

- Biri Kuleboyu Sokak, diğeri Atmaca Sokak üzerinde bulunan "İstanbul Üniversitesi Edebiyat Fakültesi Yenikapı Batıkları Uygulama ve Araştırma Laboratuvarı" (detaylı bilgi ektedir.)

Yarışmacıların, bu konservasyon laboratuvarlarının Theodosius limanı arkeolojik alanı, alanda yürütülen kazılar ve batık konservasyonu teknikleri ve süreçleri hakkında bilgi ve deneyim edinmek isteyenler tarafından ziyaret edilmesini mümkün kılacak mekânsal çözümleri üretmeleri beklenmektedir.

- Yarışmanın konusu olan odak alanının etkileşimde olduğu diğer alanlar ise biri odak alanının hemen yanı başındaki "kazı çukuru" ile "100 Ada" olarak adlandırılan arkeolojik kazı alanıdır. "100 ada" Theodosius antik limanının batı ucunda olup Osmanlı döneminden Bizans dönemine kadarki tüm doğal ve kültürel tarih katmanlarının arkeolojik izlerini barındırmaktadır.

Bu alanlar sahip oldukları değerlerle korunmalı ve odak alanını etkileyen unsurlar olarak düşünölmelidir.



1- Yarışmanın Amacı

“Theodosius Limanı Arkeolojik Alanı Mimari Proje Yarışması” ile yarışmaya konu olan tasarım sorununun çözülmesi amaçlanmaktadır. Söz konusu sorun ele alınırken özgün, nitelikli ve ekonomik tasarım yaklaşımlarının, işlevsel ve yenilikçi çözümlerin öne çıkarılması; çağdaş bir çevre ve tasarım anlayışı geliştiren projelerin saptanması; kentsel estetiğin teşvik edilmesi, ilgili mesleklerin ve yan disiplinlerin gelişmesi, etik değerlerin yerleşmesi, ekiplerin uluslararası rekabet gücü kazanmalarına uygun ortamın sağlanması amaçlanmaktadır.

2- Yarışmanın Türü ve Şekli

4734 sayılı Kamu İhale Kanunu’nun 23. maddesi ile Mimarlık, Peyzaj Mimarlığı, Mühendislik, Kentsel Tasarım Projeleri, Şehir ve Bölge Planlama ve Güzel Sanat Eserleri Yarışmaları Yönetmeliği doğrultusunda açılan yarışma; serbest ulusal, mimarlık yarışmasıdır.

3- Yarışmanın Yeri ve Konusu

Yarışmaya konu olan alan, İstanbul İli, Fatih ilçesi, Yalı Mahallesi sınırları içinde 818-819-992 ve 1119 adalar, etkileşim alanları ve çevresidir.

Yarışmanın konusu bu alanda yer alacak Ziyaretçi Merkezi’nin Theodosius Limanı Arkeolojik Alanı bağlamında tasarlanmasıdır.

4- İdarenin İletişim Bilgileri

Yarışmayı Açan Kurum	İstanbul Büyükşehir Belediyesi, Kültür Varlıkları Daire Başkanlığı
Adres	İstanbul Büyükşehir Belediye Başkanlığı Kasımpaşa Ek Hizmet Binası Hacıahmet Mahallesi Muhsin Yazıcıoğlu Cad. No:1 Kasımpaşa 34440 Beyoğlu / İSTANBUL
Telefon	+90 (212) 449 4000
E-posta	theodosius@konkur.istanbul
Web adresi	konkur.istanbul/theodosius
Banka Hesap Bilgisi	IBAN TR 83 0001 5001 5800 7294 5440 45 Vakıfbank Valide Sultan Şubesi (Banka alıcı adının gerektiği durumlarda “İstanbul Büyükşehir Belediyesi” kullanılabilir.)

5- Yarışmaya Katılım Koşulları

Yarışmaya katılacakların aşağıdaki koşulları yerine getirmesi zorunludur. Ekip olarak katılanların her birinin koşulların tamamına uymaları zorunludur. Ekip olarak katılanların idareyle ilişkilerin yürütülmesiyle sınırlı olmak üzere bir kişiyi ekip temsilcisi olarak belirtmesi gerekir. Yarışmaya ekip olarak katılan ortakların her biri idareye karşı müştereken ve müteselsilen sorumludurlar.

Yarışmaya katılacaklarda aranacak koşullar:

- TMMOB Mimarlar Odası'nın mimar, TMMOB Peyzaj Mimarları Odası'nın peyzaj mimarı, TMMOB İnşaat Mühendisleri Odası'nın inşaat mühendisi en az birer üyesini ekipte bulundurmak.
- Jüri üyelerini ve raportörleri belirleyenler ve atayanlar arasında olmamak.
- Jüri üyeleri (danışman, asli, yedek) ve raportörler ile bu kişilerin 1. dereceden akrabaları, ortakları, yardımcıları ve çalışanları arasında olmamak.
- Jüri çalışmalarının herhangi bir bölümüne katılmamak.
- Şartname olarak katılımcıların isim ve adreslerini yarışma raportörlüğüne kaydettirmek (Ekip olarak katılanlardan bir kişinin bu şartı yerine getirmesi yeterlidir).
- Yarışmayı açan idarede, yarışma ile ilgili her türlü işlemi hazırlamak, yürütmek, sonuçlandırmak ve onaylamakla görevli olmamak.
- Yarışmayı açan idare adına hareket eden danışmanlar ile bunların çalışanları arasında olmamak.
- 4734 ve 4735 sayılı kanunlar ile diğer kanunlardaki hükümler ve yönetmelikler gereğince geçici ve sürekli olarak kamu ihalelerine katılmaktan yasaklanmış olmamak.

Yarışmaya katılmak isteyenler 100 TL (Yüz Türk Lirası) karşılığında yarışmaya kayıt yaptıracaklardır.

Yarışma bedeli "YENİKAPI" açıklaması ile idareye ait banka hesabına, müelliflerden birinin ismi ile yatırılacaktır. Dekont, isim ve iletişim bilgileri ile raportörlük adresine e-posta yoluyla gönderilecektir. Yarışmaya kayıt için son tarih yarışma takviminde projelerin teslimi olarak belirtilen gündür.

Bu şartlara uymayanlar yarışmaya katılmış olsalar da tasarımları yarışmaya katılmamış sayılır ve isimleri yarışmaya kabul edilmeme gerekçeleriyle birlikte üyesi oldukları meslek odalarına bildirilir.

6- Jüri Üyeleri ve Raportörlerin İsim ve Unvanları

Danışman Jüri Üyeleri

- › Ekrem İMAMOĞLU, İBB Başkanı
- › Mehmet ÇAKILCIOĞLU, İBB Genel Sekreter Yardımcısı
- › Mahir POLAT, İBB Kültür Varlıkları Daire Başkanı
- › Ufuk KOCABAŞ, İstanbul Üniversitesi Yenikapı Batıkları Başkanı
- › Ömer YILMAZ, İPA Yarışmalar Koordinatörü

Asli Jüri Üyeleri

- › Zeynep ERES ÖZDOĞAN, Mimar
- › Nevzat Oğuz ÖZER, Mimar (Jüri Başkanı)
- › Cem SORGUÇ, Mimar
- › Ata TURAK, Peyzaj Plancısı
- › Tunç Tibet AKBAŞ, İnşaat Mühendisi

Yedek Jüri Üyeleri

- › Erdem CEYLAN, Mimar
- › Meryem Müzeyyen FINDIKGİL, Mimar
- › Oktay ÖZEL, İnşaat Mühendisi

Raportörler

- › Başak ÇELİK, Mimar - İPA Yarışmalar
- › Kübra Elif DURGUN, Mimar - İPA Yarışmalar
- › Serap ÖBEKÇİ, Mimar - İBB Kültür Varlıkları Daire Başkanlığı

Raportör Yardımcıları

- › Perihan GÜLDEN ÖKTEN, Mimar - İBB Kültür Varlıkları Daire Başkanlığı
- › S. Benan KAYA, Şehir Plancısı - İPA Yarışmalar
- › İ. Zeynep KONURALP, Arkeolog - İBB Kültür Varlıkları Daire Başkanlığı

7- Yarışmacılara Verilecek Bilgi ve Belgeler

Yarışma dokümanları internet üzerinde yarışmacılara teslim edilecek ve aşağıda belirtilen bilgi ve belgeleri içerecektir:

1. Yarışma Şartnamesi (pdf)
2. Yarışma Alanı'na İlişkin Bilgi ve Belgeler
 - 2.1. "Orijinal" Belgeler
 - 2.1.1. Halihazır haritalar (dwg)
 - 2.1.2. İstasyon çizimleri
 - 2.1.3. Alan Kesiti
 - 2.1.4. Mülkiyet Paftası
 - 2.1.5. Statik Rapor
 - 2.1.6. Konservasyon Laboratuvarı Bilgileri
 - 2.1.7. İstasyon Yolcu Sayısı
 - 2.1.8. Fotoğraflar
 - 2.1.9. Ortofoto
 - 2.1.10. Drone Videoları
 - 2.2. Theodosius Limanı ile İlgili Belgeler (Kaynakça); kazı raporları, konu ile ilgili makaleler, buluntular hakkında yayınlar, in situ buluntular hakkında yayınlar
3. Yarışma şartlarının aynen kabul edildiğini belirten katılım belgesi
4. 2014 yılı "Yenikapı Transfer Noktası ve Arkeopark Alanı Uluslararası Mimari Avan Projesi Davetli Hizmet Alımı" şartname ve ekleri

Tüm veriler web adresinde, yarışma süresince dijital olarak ulaşılabilir olacaktır.

8- Yarışmacılardan İstenenler

Paftalar

Vaziyet Planı (1/1000)

Yarışma alanı ve etkileşim bölgelerinin kentle bütüncül ilişkilerini, bu ilişkilere yönelik temel yaklaşım, senaryo ve stratejileri gösterecek, anlatım dilini yarışmacıların belirleyeceği çizimdir.

Bu ölçekte alanı çevreleyen alttaki etkileşim alanlarının yarışma alanı ile ilişkisinin anlatılması istenilmektedir.

- › Batık konservasyon merkezleri (2 adet)
- › Yarışma alanını çevreleyen konutlar, konaklama birimleri ve ticari birimler
- › Limanın belleğinin üst ölçek ilişkileri

- › Raylı sistemler, deniz ulaşımı ve diğer trafik odakları
- › Tarihi Yarımada'daki turizm odakları

Plan, Kesit ve Görünüşler (Ölçek: 1/200)

Odak alanının tümü için tüm kat planları ile planı ifadelendirecek yeterli sayıda kesit ve görünüş çizilmelidir. Bu çizimler şunları içermelidir:

- › Zemin düzenlemesi ve peyzaj
- › Bilet holü katı ve peron katı ve zemin altındaki diğer kotlar için geliştirilen öneriler
- › Varsa zemin üstü kotları için geliştirilmiş öneriler

Sistem Detayı (Ölçek: 1/50)

Yarışmacının yeni önerilerine ve mevcut yapılara müdahalelerine ilişkin önerdiği yapım sistemlerine dair bilgiyi içeren ayrıntılı çizimdir. Önerilen sistemin anlaşılmasına ilişkin yeterli sayıda sistem detayı verilmelidir.

3 Boyutlu Görseller

Teslim Edilecek Pafta Boyutu ve Şekli

Paftalar A0 boyutunda olmalıdır. Tüm plan çizimlerinde kuzey üst tarafı göstermelidir. Sergilemeye uygun, sert bir zemin üzerine yapıştırılarak teslim edilecek paftalar yatay olarak düzenlenecektir. Pafta sayısı en fazla 6 adettir. Bütün paftaların sağ alt köşesinde asma şeması yer almalıdır.

Etaplama Stratejisi

Projenin uygulama aşaması metodolojisinin zamansal ve mekânsal senaryosuna dair metin, grafik ve şemalar.

Proje Raporları

Raporlar, A3 boyutuna küçültülmüş pafta dosyasının ilk sayfasına eklenecektir. Mimari açıklama raporunun bir bölümü veya özeti ayrıca pafta üzerinde de yer alacaktır.

Mimari Açıklama Raporu

Raporda, senaryo ve buna dayalı olarak program oluşumu ve tasarım prensipleri belirtilmelidir. Çevrenin yarışmacı tarafından nasıl görüldüğü ve bu çevre özelinde problemin nasıl çözüldüğü krokilerle anlatılmalıdır. Vaziyet planı kararları ve bu kararların odak alanındaki etkilerinden özellikle bahsedilmelidir.

İnşaat Mühendisliği Raporu

Raporda yapının inşaat mühendisliği yönünden tanımı yapılır. Yapı taşıyıcı sistemi ile kullanılacak yapısal malzemelerin mühendislik özellikleri verilir. Taşıyıcı sistemin düşey ve yatay elemanları açık olarak belirtilmek ve sistem şemaları verilmek suretiyle gösterilir. Tasarımda göz önüne alınacak yönetmelikler ve parametreler (deprem, rüzgâr, vb.)

belirtilerek tercih edilen sistemdeki taşıyıcı elemanların ön boyutları ile ilgili bilgi verilir, önerilen temel sistemi açıklanır. Mevcut yapılara ilişkin gerekiyorsa uygulanacak tadilat önerileri, teknolojileri de bu raporun kapsamı içindedir. Zeminin mühendislik özellikleri sahada zemin incelemesi yapıldıktan sonra paylaşılacaktır.

Peyzaj Mimarılığı Açıklama Raporu

Raporda yarışmacının tarihsel katmanlaşma olgusu ve güncel durum üzerinden yarışma alanının tümünü ve yakın çevresini nasıl okuduğunu, bitkisel materyal, sert yüzey malzemeleri ve kent mobilyaları seçimindeki yaklaşımını açıklanacaktır.

Dijital Teslim

Tüm çizim ve raporlar ayrıca bir USB bellek içinde dijital olarak teslim edilmelidir.

9- Yer Görme

Bu yarışmada yer görmek zorunlu değildir.

10- Yarışmacıların Uymakla Zorunlu Olduğu Esaslar

Aşağıdaki durumlarda olan projeler, jüri kararı ile tutanağa geçirilmek koşuluyla yarışmadan çıkarılır:

- Yarışma projesi ile kimlik zarfı içindeki belgelerin teslim edilmediği projeler.
- Yarışma şartnamesinin "Yarışmaya Katılım Koşulları" maddesine uymayanlar.
- Herhangi bir yerinde eser sahibini tanıtan yazı ve işaret bulunan projeler.
- Şartnamede belirtilen teslim tarihlerinden geç teslim edilen projeler.

11- Kimlik Zarfı

Kimlik Zarfı

Yarışmacılar, projelerin teslim edildiği ambalajın içine proje ile aynı rumuzu taşıyan ve üzerinde yarışmanın adıyla birlikte "KİMLİK ZARFI" yazılmış olan bir zarfın içine şunları koyacaktır:

Ekip Listesi

- Katılımcı veya katılımcıların yarışmadaki rolü, adı – soyadı ve mesleğini bildirir bir liste. (Bu liste imzalanmayacaktır.)

Yarışma Şartları Kabul Belgesi

- Tüm müelliflerin yarışma şartlarını aynen kabul ettiklerini belirten imzalı belge. (Eklerde örneği verilen belge kullanılabilir.)
- Ekip olarak katılım halinde, bu belgeler ekip ortaklarının her biri tarafından verilecektir.

Üye Tanıtım Belgeleri

- TMMOB Mimarlar Odası tarafından bu yarışma için yarışmacı adına düzenlenmiş üye tanıtım belgesi.
- TMMOB Peyzaj Mimarları Odası tarafından bu yarışma için yarışmacı adına düzenlenmiş üye tanıtım belgesi.
- TMMOB İnşaat Mühendisleri Odası tarafından bu yarışma için yarışmacı adına düzenlenmiş üye tanıtım belgesi.

Yarışmaya katılan proje sahiplerinden yarışmada derece ve mansiyon kazanmadıkları halde kimliğinin açıklanmasını dileyenler, kimlik zarflarının üzerine ayrıca "AÇILABİLİR" ibaresini yazarlar. Üzerinde "AÇILABİLİR" kaydı bulunan kimlik zarfları derece ve mansiyon kazanmamış olsalar dahi jüri tarafından açılır ve bu husus bir tutanakta belirtilir.

12- Yarışma Takvimi

- | | |
|--|-----------------------------------|
| • Yarışmanın İlanı: | 20 Temmuz 2020, Pazartesi |
| • Son Soru Sorma Tarihi: | 13 Ağustos 2020, Perşembe |
| • Soruların Yanıtların İlanı: | 17 Ağustos 2020, Pazartesi |
| • Projelerin Son Teslim Tarihi: | 26 Ekim 2020, Pazartesi |
| • Posta ile Teslim Alım için Son Tarih: | 30 Ekim 2020, Cuma |
| • Jüri Değerlendirmesi Başlangıç Tarihi: | 7 Kasım 2020, Cumartesi |
| • Kolokyum ve Ödül Töreni: | 21 Kasım 2020, Cumartesi |

13- Tasarımların Teslim Yeri ve Şartları

Teslim edilecek proje yarışma şartnamesinde tanımlanan esaslara göre düzenlenecektir.

- Proje ve ekleri yarışma takviminde belirtilen son teslim tarihine kadar aşağıdaki adrese elden imza karşılığı teslim edilebilir.

- Proje ve ekleri posta veya kargo ile de teslim edilebilir. Posta veya kargo ile gönderilen projelerin alındı makbuzu (proje ve eklerinin son teslim tarihi ve saatinden önce kargoya verildiğini gösteren) en geç yarışma takviminde "Projelerin Son Teslim Tarihi" olarak belirtilen tarihte saat 19:00'a kadar yarışma raportörlüğüne ait e-posta adresine gönderilecektir.

En geç kargoyla gönderimin son teslim alım tarihine kadar yarışma iletişim adresine ulaşmayan katılımlardan ve kargoda oluşabilecek hasarlardan İdare sorumlu değildir.

14- Sergi Yeri ve Zamanı

Projelerin sergileneceği yer yarışma sonuçlarının ilanıyla açıklanacaktır. Eser sahibi yarışmaya katılmakla eserinin sergilenmesini ve yarışma dolayısıyla yapılacak yayında eserinin yer almasını önceden kabul etmiş sayılır.

15- Projelerin Geri Verilme Şekli

Yarışmacı tarafından raportörlüğe teslim edilen projeler İdare'nin sorumluluğu altındadır. Ödül ve mansiyon kazanan projeler ile varsa satın alınan projeler ve ekleri İdare'ye ait olacaktır.

Derece alamayan projeler, yarışma sonucu ilan edildikten sonra sergi süresinin bitiminden itibaren 30 gün içinde bizzat sahipleri veya yasal vekilleri tarafından alınacaklardır. İdare, bu süre içinde alınmayan projelerden sorumlu değildir.

16- Rumuz ve Ambalaj Esasları

Rumuz

- Yarışmacılar 5 (beş) rakamdan oluşan bir rumuz kullanacaklardır.
- Rumuzda kullanılan rakamlar tekrarlanmamalı ve sıralı olmamalıdır.
- Tüm paftalarda, ambalajın ve zarfların sağ üst köşesinde ve USB bellek üzerinde rumuz bulunacaktır.
- Her raporun sadece ilk sayfasında rumuz bulunacaktır.

Ambalaj

- Proje paftaları ve zarfları yarışma raportörlüğüne dış etkenlerden zarar görmeyecek şekilde, kıvrılmadan tek bir ambalaj içinde teslim edilecektir.
- Ambalaj üzerine 5 rakamlı rumuz ve adres ile yarışmanın adı yazılacak, bunun dışında hiçbir yazı ve işaret konulmayacaktır.

17- Yarışma Sonuçlarının İlanı

Yarışma sonuçları konkur.istanbul web adresinde yayınlanacaktır.

18- Ödüller ve Ödeme Şekli

• 1.Ödül	80.000 TL
• 2.Ödül	60.000 TL
• 3.Ödül	40.000 TL
• 1.Mansiyon	30.000 TL
• 2.Mansiyon	30.000 TL
• 3.Mansiyon	30.000 TL
• 4.Mansiyon	30.000 TL
• 5.Mansiyon	30.000 TL

Jüri değerlendirme sonuçlarının ilanından sonra, yukarıda yazılı ödül ve mansiyon tutarları, 193 sayılı Gelir Vergisi Kanunu'nun 29. maddesine göre, yarışmacılara en geç 30 gün içinde net olarak ödenecektir

19- Kolokyumun Yeri

Kolokyum yeri yarışma sonuçlarının ilanı ile açıklanacaktır.

20- Anlaşmazlıkların Çözümü

Yarışma sonuçlarının ilanından uygulama projeleri için sözleşmenin imzalanmasına kadar geçecek süre içinde İdare ile yarışmacı arasında doğabilecek anlaşmazlıklar, önce jüri hakemliğinde, anlaşma sağlanamaması halinde İstanbul Mahkemeleri'nde çözümlenecektir.

21- Birincilik Ödülünü Kazanana Uygulama Projesi İşinin Verilme Esasları

İdare, mimarlık ve mühendislik proje ve mesleki kontrollük hizmetlerini bu şartname ve ekleri hükümlerine göre yarışmada birinci ödülü kazanan proje sahibine, 4734 sayılı Kamu İhale Kanunu'nun 22. maddesi (b) bendi esasları gereğince doğrudan temin usulüne göre yaptıracaktır.

Mimarlık ve mühendislik projeleri fiyatlarının hesaplanmasında açık alanlarda II-B, diğer alanlarda yarışmacı tarafından önerilecek ilgili yapı sınıfları dikkate alınacaktır.

Proje ücretleri hesabı Çevre ve Şehircilik Bakanlığı Mimarlık ve Mühendislik Hizmetleri Şartnamesi'ne göre yapılır. Proje ücretinin hesabında sözleşme yılı yapı yaklaşık birim maliyetleri ve birincilik ödülü kazanan projenin inşaat alanı hesaba esas alınır. Mimarlık, mühendislik, peyzaj, alt yapı (proje ve ihale dosyası düzenlenmesi-PİD) hizmetlerine teknik şartnameler hazırlanması dâhildir. Hizmet alım esasları gereği, sonradan proje için ihtiyaç duyulacak tüm danışmanlıkların bedelleri proje bedeli içinde tanımlanacaktır ve idare tarafından diğer hizmet bedellerine eklenecektir. Gerekli görülmesi halinde geoteknik proje hizmeti İdare tarafından talep edilebilir. Bu durumda hizmet bedeli belirlenir.

Açık alan ücret hesabına esas olan alan, yarışma alanının toplamından, kazanan projedeki yapıların (kapalı ve yarı açık) zemine oturduğu alan çıkarıldıktan sonraki alandır.

Gerekli görülmesi halinde jüri, Mimarlık, Peyzaj Mimarlığı, Mühendislik, Kentsel Tasarım Projeleri, Şehir ve Bölge Planlama ve Güzel Sanat Eserleri Yarışmaları Yönetmeliği'nin 31. Maddesi uyarınca, yarışmanın sonucunda birincilik ödülünü kazanan proje için tavsiyelerde bulunabilir ve ardından bu projenin müellifi ile görüşme yapmak isteyebilir.

Mesleki kontrollük hizmeti ücreti, Çevre ve Şehircilik Bakanlığı Mimarlık ve Mühendislik Hizmetleri Şartnamesi esaslarına göre bu şartnamede belirtilen Mimarlık ve Mühendislik Hizmetleri yapı sınıfları üzerinden hesaplanacaktır.

22- Soru Sorma ve Yanıtlamaya İlişkin Esaslar

Yarışmacılar sorularını yarışma takviminde "Son Soru Sorma Tarihi" olarak belirtilen tarihe kadar yarışma e-posta adresine göndereceklerdir.

Yarışma jürisi, yarışma takviminde belirtilen tarihe kadar ulaştırılan tüm soruları değerlendirecek ve tüm cevaplar, yarışma takviminde belirtilen tarihe kadar soru soranın kimliği belirtilmeden şartname alan tüm yarışmacıların adreslerine e-posta ile gönderilecek, ayrıca yarışma web adresinde açıklanacaktır.





www.konkur.istanbul